

## BETEILIGUNGSBERICHT

für das Berichtsjahr 2019

## Abkürzungsverzeichnis

EK	Eigenkapital
FB	Fehlbetrag
HRB	Handelsregisterblatt
RAP	Rechnungsabgrenzungsposten

## Inhaltsverzeichnis

1	Vorwort.....	4
2	Gesamtüberblick über die Beteiligungen der KISA .....	5
3	Die Unternehmen im Einzelnen .....	6
3.1	KDN GmbH (Kommunale Datennetz GmbH).....	6
3.1.1	Beteiligungsübersicht .....	6
3.1.2	Finanzbeziehungen .....	6
3.1.3	Organe.....	7
3.1.4	Sonstige Angaben .....	7
3.1.5	Bilanz- und Leistungskennzahlen.....	7
3.1.6	Lagebericht für das Geschäftsjahr 2019 .....	9
3.2	Lecos GmbH .....	13
3.2.1	Beteiligungsübersicht .....	13
3.2.2	Finanzbeziehungen .....	13
3.2.3	Lagebericht für das Geschäftsjahr 2019 .....	14
3.3	ProVitako eG (vorläufige Zahlen - finale Fassung liegt bis 26.6.2020 nicht vor).....	22
3.3.1	Beteiligungsübersicht .....	22
3.3.2	Finanzbeziehungen .....	22
3.3.3	Lagebericht für das Geschäftsjahr 2019 .....	22
3.4	Komm24 GmbH.....	24
3.4.1	Beteiligungsübersicht .....	24
3.4.2	Finanzbeziehungen .....	24
3.4.3	Lagebericht für das Geschäftsjahr 2019 .....	25
3.4.4	Organe.....	28
4	Anteile der mittelbaren Beteiligung der Verbandsmitglieder zum Stichtag 31.12.2019 .....	29

# 1 Vorwort

Der Beteiligungsbericht ist am Ende eines Geschäftsjahres entsprechend den Anforderungen aus § 99 der Sächsischen Gemeindeordnung aufzustellen.

Dabei werden im Wesentlichen folgende Inhalte dargestellt:

- die Beteiligungsübersicht zum 31. Dezember 2019 unter Angabe der Rechtsform, des Unternehmensgegenstandes, des Unternehmenszwecks und des Stamm- oder Grundkapitals, sowie des prozentualen Anteils,
- die Finanzbeziehungen, insbesondere die Summe der Gewinnabführungen und der Verlustabdeckungen, die Summe sonstiger Zuschüsse, gewährten Vergünstigungen sowie die Summe der übernommenen Bürgschaften und sonstigen Gewährleistungen und
- den Lagebericht der Beteiligungen.

Für Beteiligungen mit mindestens 25 Prozent werden darüber hinaus folgende Informationen bereitgestellt:

- die Organe der Beteiligungen,
- die wichtigsten Bilanz- und Leistungskennzahlen für das Berichtsjahr und der beiden vorangegangenen Jahre und
- die Bewertung der Kennzahlen.

Der Beteiligungsbericht wird der Rechtsaufsichtsbehörde zugeleitet. Den Mitgliedern des Zweckverbandes Kommunale Informationsverarbeitung Sachsen (KISA) wird der Beteiligungsbericht im Zusammenhang mit der Einladung zur Verbandsversammlung zur Verfügung gestellt. In der Verbandsversammlung wird über den Bericht mündlich informiert.

Ziel des Beteiligungsberichtes ist die Darstellung der Finanzbeziehungen des Zweckverbandes zu beteiligten Unternehmen sowie der Ausweis der Anteile der Mitglieder am Zweckverband. Zusammenfassend soll der Bericht ein Bild über die Lage im Unternehmensverbund ergeben.

Leipzig, den 17.06.2020



Andreas Bitter  
Geschäftsführer

## 2 Gesamtüberblick über die Beteiligungen der KISA

Die Struktur der Beteiligungen inkl. der prozentualen Anteile stellt sich wie folgt dar:

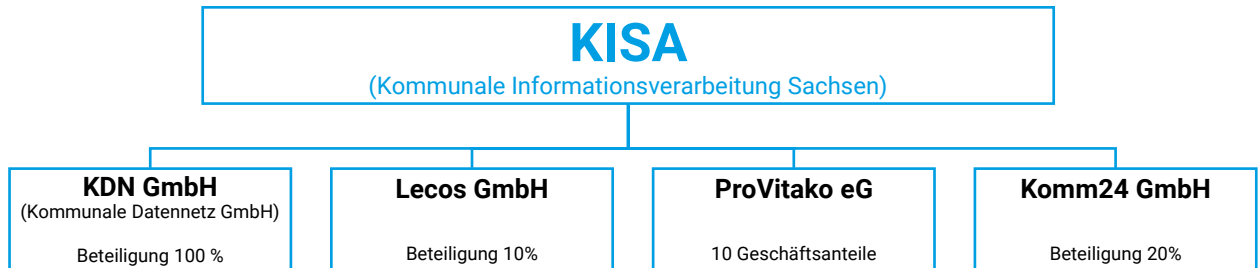


Tabelle 1: Struktur Beteiligungen

## 3 Die Unternehmen im Einzelnen

### 3.1 KDN GmbH (Kommunale Datennetz GmbH)

Eine unmittelbare Beteiligung von KISA besteht an der Kommunalen Datennetz GmbH (KDN GmbH) mit Sitz in Dresden (HRB 20074). KISA ist an der KDN GmbH mit 100 % beteiligt.

#### 3.1.1 Beteiligungsübersicht

Name:	KDN - Kommunale DatenNetz GmbH
Anschrift:	Wiener Straße 128 01219 Dresden
Telefon:	0351 3156952
Telefax:	0351 3156966
Internet	<a href="http://www.kdn-gmbh.de">www.kdn-gmbh.de</a>
Rechtsform:	Gesellschaft mit beschränkter Haftung (Kapitalgesellschaft im Sinne des § 267 Abs. 1 HGB)
Gesellschafter:	Kommunale Informationsverarbeitung Sachsen (KISA)
Stammkapital:	60.000,00 Euro
Anteil KISA:	60.000,00 Euro (100%)

#### *Unternehmensgegenstand:*

Die Geschäftstätigkeit der Gesellschaft umfasst die Bereitstellung und den Betrieb eines Datennetzes für den kommunalen Bedarf sowie die Entwicklung, die Bereitstellung und den Vertrieb von über dieses Datennetz abzurufenden Netzdiensten und den Betrieb der diesen Zwecken dienenden Anlagen.

#### 3.1.2 Finanzbeziehungen

Zwischen KISA und der KDN GmbH liegen folgende Finanzbeziehungen vor:

- Gewinnabführungen: 0 €
- Verlustabdeckungen: 0 €
- sonstige Zuschüsse: 0 €
- übernommene Bürgschaften: 0 €
- sonstige Vergünstigungen: 0 €.

Zwischen KISA und der KDN GmbH bestehen mehrere Verträge über die Erbringung von Dienstleistungen. Die KDN GmbH nutzt zum Beispiel das Verfahren zur Personalabrechnung, während KISA über die KDN GmbH an das Kommunale Datennetz angebunden wird. Die Abrechnung erfolgt dabei jeweils auf der Grundlage der Preislisten, welche in beiden Häusern vorliegen.

### 3.1.3 Organe

Die KDN GmbH setzt sich auf folgenden Organen zusammen:

Geschäftsführer der Gesellschaft ist Herr Frank Schlosser. Herr Frank Schlosser ist Angestellter des Zweckverbandes und als Geschäftsführer an die Gesellschaft abgeordnet.

Der Aufsichtsrat setzt sich wie folgt zusammen:

Herr Franz-Heinrich Kohl, Oberbürgermeister der Stadt Aue	Vorsitzender
Herr André Jacob, Geschäftsführendes Präsidialmitglied des Sächsischen Landkreistag e. V. (SLKT) in Dresden	1. Stellvertreter
Herr Ralf Rother, Bürgermeister der Stadt Wilsdruff	2. Stellvertreter
Herr Thomas Weber, Direktor der Sächsischen Anstalt für kommunale Datenverarbeitung, Bischofswerda	
Herr Dr. Christian Aegerter, Amtsleiter Hauptamt der Stadt Leipzig	
Herr Prof. Dr. Lothar Ungerer, Bürgermeister der Stadt Meerane	

### 3.1.4 Sonstige Angaben

Zur KDN GmbH liegen folgende sonstige Angaben vor:

Abschlussprüfer im Berichtsjahr: WSR Cintinus Audit GmbH

Anzahl Mitarbeiter: 5 Mitarbeiter

Beteiligungen: keine Beteiligungen

### 3.1.5 Bilanz- und Leistungskennzahlen

Folgende Werte der Bilanz und Gewinn- und Verlustrechnung für das Berichtsjahr und der beiden Vorjahre liegen vor:

KDN GmbH	Ist 2017 in T€	Ist 2018 in T€	Ist 2019 in T€	Plan 2019 in T€
<b>Bilanz:</b>				
Anlagevermögen	1	4	10	Keine Planbilanz vorhanden
Umlaufvermögen	776	742	717	
aktiver RAP	-	-	-	
<u>Summe Aktiva</u>	<u>777</u>	<u>747</u>	<u>728</u>	
Eigenkapital+ Sonderposten	61	64	70	
Rückstellungen	20	43	46	
Verbindlichkeiten	696	640	613	
passiver RAP	-	-	-	

Summe Passiva	<u>777</u>	<u>747</u>	<u>728</u>	<u>747</u>
<b>Gewinn-und Verlustrechnung:</b>				
Umsatz	552	509	515	292
sonstige Erträge	3.276	3.334	3.300	5.807
Materialaufwand	3.003	2.992	2.984	4.650
Personalaufwand	181	187	216	264
Abschreibungen	1	1	1,5	4
sonst. Aufwand	642	663	613	1.180
Zinsen / Steuern	1	0	0	0
<u>Ergebnis</u>	<u>0</u>	<u>0</u>	<u>0</u>	<u>0</u>
<b>Sonstige:</b>				
Zugang Investitionen	0	3	1,5	8
Mitarbeiter	3	4	5	5

Aufgrund der vorliegenden Zahlen ergeben sich folgende Kennzahlen:

KDN GmbH	Ist 2017	Ist 2018	Ist 2019	Plan 2019	
<b>Vermögenssituation</b>					
Vermögensstruktur	0%	1%	1%	Berechnung aufgrund fehlender Planbilanz nicht möglich	
<b>Kapitalstruktur</b>					
Eigenkapitalquote	8%	8%	9%		
Fremdkapitalquote	92%	92%	91%		
<b>Liquidität</b>					
Liquidität	111%	116%	117%		
Effektivverschuldung	keine	keine	keine		
<b>Geschäftserfolg</b>					
Pro-Kopf-Umsatz	184	127	103		58
Arbeitsproduktivität	3	3	2		1



### 3.1.6 Lagebericht für das Geschäftsjahr 2019

Aus dem vorliegenden Jahresabschluss 2019 werden nachfolgend die wesentlichen Bestandteile des Lageberichtes vorgestellt:

#### **Die KDN Kommunale DatenNetz GmbH (KDN GmbH) im Rahmen der allgemeinen Konjunkturlage**

Auf Grund der aktuellen Situation verminderter Wirtschaftsleistung durch die Corona-Krise sind belastbare Aussagen zur gegenwärtigen Konjunkturlage und entsprechende Prognosen nicht möglich. Allerdings kann mit Sicherheit nicht nur von einer sich abschwächenden Konjunktur, sondern eher von einer Rezession ausgegangen werden. In welchem Umfang ist ungewiss. Ziemlich sicher ist aber, dass die öffentliche Hand in hohem Maße durch Kredite und Bürgschaften für in Not geratene Unternehmen belastet wird und dies über alle Ebenen vom Bund über die Länder bis zu den Kommunen. Damit wird der finanzielle Spielraum für die Kommunen in den nächsten Jahren negativ beeinflusst werden.

Dabei werden die Aufgaben für die Kommunen nicht weniger. Die Herausforderung der Digitalisierung der Verwaltungsprozesse, zum Beispiel die Umsetzung des Online-Zugangsgesetzes (OZG), ist für die Kommunen noch zu meistern. Unverzichtbar sind daher für die Kommunen weiterhin sichere und leistungsfähige IT-Infrastrukturen und Vernetzungen. Im Rahmen des Projektes SVN 2.0/KDN III wurden entsprechende Anforderungen berücksichtigt. Auf Grund der spezifischen Ausrichtung der KDN GmbH als IT-Dienstleister, ganz speziell für sächsische Kommunen, wird die KDN GmbH die Kommunen hierbei maßgeblich unterstützen und den Verbreitungsgrad ihrer Lösungen weiter erhöhen. Erklärtes Ziel ist ein Umbau des KDN zu einem reinen Glasfasernetz mit hoher Skalierbarkeit.

Insbesondere die Informationssicherheit gewinnt auf Grund immer vielfältigerer Angriffsversuche eine entscheidende Bedeutung. Daher wurden die Sicherheitsvorkehrungen zur Absicherung des neuen KDN III deutlich erhöht. Mit dem Schritt zum KDN III sind die sächsischen Kommunen für die in den nächsten Jahren anstehenden Herausforderungen im IT-Netzbereich gerüstet.

Wichtig ist dafür die weitere Absicherung der Leistungen der KDN GmbH aus den Mitteln des Finanzausgleichsgesetzes (FAG), um Unterschiede zwischen großen und kleinen Kommunen im Steueraufkommen nicht auf die IT-technische und IT-sicherheitstechnische Leistungsfähigkeit der Kommunen durchschlagen zu lassen.

#### **Finanzierung im Zeitraum des KDN III**

Die KDN GmbH kann ohne Zuwendungen aus dem FAG ihre wirtschaftliche Tätigkeit nicht entfalten. Im Wirtschaftsplan 2019 und in den Finanzplänen der Folgejahre sind geschätzte Größenordnungen angegeben. Im Ergebnis wurden die Zuwendungen nicht in der geplanten Höhe von EUR 5.811.937,84 benötigt bzw. abgerufen. Die Erträge von den Kommunen betragen EUR 514.768,65. Die notwendigen abgerufenen Zuwendungen zum kostendeckenden Betrieb einschließlich Investitionen im Geschäftsjahr 2019 beliefen sich auf EUR 3.299.523,92. Das Geschäftsergebnis 2019 war ausgeglichen. Es wurde weder ein Jahresfehlbetrag noch ein Jahresüberschuss erzielt.

Mit Schreiben vom 12. Oktober 2016 wurde der KDN GmbH vom Sächsischen Staatsministerium der Finanzen mitgeteilt, dass für die reguläre Vertragslaufzeit des KDN III von April 2017

bis März 2022 TEUR 30.500 als außerplanmäßige Verpflichtungsermächtigungen in den sächsischen Staatshaushalt eingestellt wurden und damit die haushaltstechnischen Voraussetzungen für das KDN III vorliegen. Mit Schreiben vom 27. Dezember 2017 wurde die KDN GmbH vom Sächsischen Staatsministerium der Finanzen mitgeteilt, dass für die Verlängerung der Vertragslaufzeit des KDN III von April 2022 bis März 2025 weitere TEUR 16.904 als Verpflichtungsermächtigungen eingestellt wurden und damit die haushaltstechnischen Voraussetzungen für die vorzeitige Vertragsverlängerung des KDN III bis März 2025 vorliegen. Die Verlängerungsoption wurde seitens der KDN GmbH am 28. Dezember 2017 gezogen.

Diese Finanzierungszusage deckt eine flächendeckende Versorgung der kreisangehörigen Städte und Gemeinden mit eigenen Verwaltungsaufgaben mit Breitband 50 Mbit/s synchron und für kreisfreie Städte und Landkreise mit 100 Mbit/s ab. Kreisangehörige Städte und Gemeinden haben einen Eigenanteil in Höhe von 10 % zu tragen.

Im Zuge der Finanzierung konnten wesentliche Risiken wie mangelnde xDSL-Versorgung minimiert werden.

Nach wie vor besteht das Risiko des sehr geringen Budgets für die GmbH-Kosten selbst, welches der Gesellschaft nur bedingt Spielräume hinsichtlich Investitionen und Qualifizierungsmaßnahmen für die Mitarbeiter sowie der Ausgestaltung des Geschäftsbetriebes lässt.

Die für das Geschäftsjahr 2019 geplanten Umsätze konnten von TEUR 292 auf TEUR 515 gesteigert werden. Dies liegt darin begründet, dass eine ganze Reihe von Verwaltungen in höhere Bandbreiten und Außenstellenanschlüsse investiert haben.

### **Geschäftstätigkeit für die Migration KDN III**

Die Migration auf das KDN III wurde im Jahr 2018 abgeschlossen und war im Jahr 2019 nicht mehr geschäftswirksam.

Erstmalig werden im KDN III auch Sprachdienstleistungen (Voice over IP – VoIP) für die Kommunen angeboten.

### **Geschäftstätigkeit für Netzbetrieb KDN III**

Seit August 2018 befindet sich das KDN III im Regelbetrieb. Der Betrieb des KDN III wird als sicher und stabil eingeschätzt. Der Anschlussgrad bei den sächsischen Städten und Gemeinden wurde auf Grund der höheren Bandbreiten deutlich ausgebaut. Dazu kam im Jahr 2019 eine vermehrte Anzahl von Außenstellenanschlüssen hinzu.

Der Beratungsbedarf der sächsischen Kommunen hinsichtlich IT-Sicherheit ist weiterhin sehr hoch. Die Gesellschaft berät ihre Kunden aktiv dazu. Die KDN GmbH wird das Thema IT-Sicherheit in Zukunft noch weiter intensivieren, die Teilnehmer am KDN III sensibilisieren und, wo notwendig und gewünscht, Unterstützung anbieten.

Auf Grund dieser Fakten wird eingeschätzt, dass mit dem KDN III ein leistungsfähiges Netz mit attraktiven Diensten für sächsische Kommunen aufgebaut wurde.

Die KDN GmbH arbeitete im Jahr 2019 intensiv an der Einführung der neuen UC/VoIP-Lösung für die Kommunen. Es konnte eine relativ hohe Anzahl von Kunden gewonnen werden.

Die Umstellung vorhandener kupferbasierter Anschlüsse auf Glasfaser wurde im Jahr 2019 begonnen und wird kontinuierlich fortgeführt.

### **Dienstleistungen für KISA**

Für KISA wurden im Rahmen des bestehenden Dienstleistungsvertrags Leistungen in vereinbartem Umfang und vereinbarter Qualität erbracht.

### **Ausblick auf die Geschäftsentwicklung im Geschäftsjahr 2020 und Folgejahre**

Das Jahr 2020 wird neben dem stabilen Netzbetrieb im Wesentlichen von der weiteren Bereitstellung neuer Dienste wie UC/VoIP geprägt sein.

Auf Grund des in den Verhandlungen zum KDN III erzielten Ergebnisses und der damit deutlich erhöhten Attraktivität des KDN III (schneller, sicherer, leistungsfähiger) wird es in der zukünftigen Entwicklung gelingen, auch die meisten der bisherigen Zweifler von den Nutzungsmöglichkeiten des Netzes zu überzeugen und das Netz nahezu flächendeckend auszurollen. Eine erhebliche Zahl von Neukunden im Jahr 2019 lässt eine Fortsetzung des Trends erwarten.

Die gemäß SächsEGovG vorgeschriebene Nutzung des KDN zur Übermittlung von Daten zwischen Behörden wird ein Übriges tun, um Flächendeckung zu erreichen. Dies setzt aber voraus, dass die Kommunalaufsichtsbehörden auf gesetzeskonformes Handeln der Kommunen einwirken.

Die Umstellung vorhandener kupferbasierter Anschlüsse auf Glasfaser und der Ausbau der UC-Lösungen werden im Jahr 2020 wesentlicher Teil der Aufgaben der Gesellschaft sein.

Die Beratungsleistungen der KDN GmbH für ihre Kunden hinsichtlich möglicher Anschlusslösungen und zur IT-Sicherheit werden fortgeführt. Zur Stärkung der IT-Sicherheit wurde für das Jahr 2019 eine neue Stelle im Netzwerkmanagement geplant. Diese konnte aber auf Grund des eklatanten Fachkräftemangels erst im April 2020 besetzt werden.

Die Finanzierung der KDN GmbH wird für die Folgejahre auch weiterhin eine Mischfinanzierung sein. Der überwiegende Teil der Finanzmittel kommt aus der Förderung durch das Finanzausgleichsgesetz über den Zuwendungsgeber SAKD für den Basisanschluss der Kommunen. Darauf aufbauend werden Zusatzleistungen durch eigene Erträge von den Kommunen und kommunalen Einrichtungen finanziert.

Im Jahr 2020 ist das Nachfolgeprojekt des derzeitigen Netzes, Arbeitstitel KDN IV zu beginnen.

### **Risiken und Chancen der künftigen Entwicklung**

Die Risiken im Geschäftsjahr 2020 sind auf Grund der FAG-Finanzierung der Basisanschlüsse im Vergleich zum Vorjahr auf niedrigem Niveau gleichgeblieben.

Als Risiko wird das sehr geringe Budget für die GmbH-Kosten selbst eingeschätzt, welches der Gesellschaft nur bedingt Spielräume hinsichtlich Investitionen und Qualifizierungsmaßnahmen für die Mitarbeiter sowie der Ausgestaltung des Geschäftsbetriebes lässt.

Ein weiteres Risiko ist die relativ geringe personelle Ausstattung der GmbH, welche eine Kompensation längerer Ausfälle, sowohl im Tagesgeschäft als auch bei Einführungsprojekten wie UC sehr erschwert.

Die erhöhten Basisbandbreiten bergen das Risiko, dass die geplante Dimensionierung der zentralen Netzwerkkomponenten und des zentralen Internetübergangs in der Laufzeit des KDN III nicht mehr ausreicht und angepasst werden muss. Dieses Risiko wurde bei der Beantragung der FAG-Finanzierung betrachtet und in die beantragte und wie o. a. zugesagte Summe aus dem FAG eingepreist.

Chancen werden in der Erbringung bzw. dem Ausbau von weiteren Leistungen, insbesondere im Bereich IT-Sicherheit, der VoIP-Bereitstellung, der weiteren Flächendeckung sowie der Bereitstellung von zusätzlichen KDN-Anbindungen für Außenstellen und für kommunale Institutionen, die nicht von der FAG-Finanzierung umfasst sind, z. B. Zweckverbände gesehen. Auch hier wird sich der begonnene Trend zu Anbindungen von Außenstellen, der im Jahr 2018 begonnen hat, weiter fortsetzen.

Bund und Freistaat setzen mit ihren E-Government-Vorhaben sowie den E-Government-Gesetzen Impulse, für die eine gesicherte Vernetzung Voraussetzung ist und daher ein Anschluss an das KDN III eine notwendige Basis darstellt.

Letztlich werden alle Risiken als beherrschbar und die künftige Geschäftstätigkeit der Kommunalen DatenNetz GmbH entsprechend dem Gesellschaftszweck als geordnet eingeschätzt.

### **Wesentliche Entwicklungen seit dem 31. Dezember 2019**

Der Dienst UC/VoIP wurde von der Pilotierung in den Regelbetrieb überführt.

Es erfolgt weiterhin eine enge Abstimmung mit den kommunalen Spitzenverbänden und der SAKD zum neuen Netz.

Der Auftaktworkshop zum Nachfolgeprojekt KDN IV hat stattgefunden, derzeit ist die KDN GmbH mit dem Freistaat im Gespräch, um ein koordiniertes Vorgehen beider Vertragspartner zu erreichen.

## 3.2 Lecos GmbH

Eine unmittelbare Beteiligung von KISA besteht an der Lecos GmbH mit Sitz in Leipzig (HRB 17608). KISA hält zum Stichtag 31. Dezember 2019 einen Anteil von 10 %.

### 3.2.1 Beteiligungsübersicht

<i>Name:</i>	Lecos GmbH
<i>Anschrift:</i>	Prager Str. 8 04103 Leipzig
<i>Telefon:</i>	0341 2538 0
<i>Internet</i>	<a href="http://www.lecos-gmbh.de">www.lecos-gmbh.de</a>
<i>Rechtsform:</i>	Gesellschaft mit beschränkter Haftung
<i>Gesellschafter:</i>	Stadt Leipzig Kommunale Informationsverarbeitung Sachsen
<i>Stammkapital:</i>	200.000 EUR
<i>Anteil KISA:</i>	20.000 EUR (10,00 %)

#### *Unternehmensgegenstand:*

Gegenstand der Gesellschaft ist die Unterstützung der Gesellschafter im Bereich der Informations- und Kommunikationstechnik sowie Bürodienstleistungen.

### 3.2.2 Finanzbeziehungen

Zwischen KISA und der Lecos GmbH liegen folgende Finanzbeziehungen vor:

- Gewinnabführungen: 0 €
- Verlustabdeckungen: 0 €
- sonstige Zuschüsse: 0 €
- übernommene Bürgschaften: 0 €
- sonstige Vergünstigungen: 0 €.

Zwischen KISA und der Lecos GmbH bestehen mehrere Verträge über die Erbringung von Dienstleistungen. Die Lecos GmbH stellt den Betrieb der Rechenzentrumsverfahren der KISA sicher. Die Abrechnung erfolgt dabei jeweils auf der Grundlage der abgeschlossenen Verträge.

### 3.2.3 Lagebericht für das Geschäftsjahr 2019

Aus dem vorliegenden Jahresabschluss 2019 werden nachfolgend die wesentlichen Bestandteile des Lageberichtes vorgestellt:

#### **Gesamtwirtschaftliche Entwicklung der IT-Branche**

Die IT-Branche im öffentlichen Umfeld hat sich, ebenso wie die gesamtwirtschaftliche Konjunktur positiv entwickelt. Daher bestimmten auch in 2019 weiterhin vorwiegend Software und Service- und Beratungsleistungen bezüglich der Vernetzung von Informationen den gesamtwirtschaftlichen Verlauf der IT-Branche. Vor dem Hintergrund des steigenden IT-Bedarfes in der Verwaltungsarbeit sowie den gesetzlichen Anforderungen, zum Beispiel aus dem Onlinezugangsgesetz und der Schaffung von Bürgerkonten, ist eine effektive und effiziente IT im Zusammenhang mit der Digitalisierung der Verwaltung ein Kernbestandteil zukünftigen Verwaltungshandelns. Sie muss im Kontext der stetig steigenden Komplexität der Anforderungen und Vernetzung von Daten insbesondere durch intensive Beratungsleistungen unterstützt werden. Ziel bleibt dabei, die Digitalisierung der Verwaltungen vor allem aus Sicht der Kunden der Verwaltungen als auch der Verwaltung selber kontinuierlich voranzutreiben.

#### **Geschäftsverlauf**

Für die für das Geschäftsjahr 2019 festgelegten Ziele zum Ausbau sowie zur Stabilisierung der bisherigen Geschäftsaktivitäten der Lecos GmbH bleibt festzuhalten, dass diese deutlich ausgebaut werden konnten. Im Einzelnen verweisen wir hierbei auf die nachfolgenden Ausführungen.

Die Lecos GmbH hat sich gegenüber ihrem 90 %-Gesellschafter und Kunden als IT-Volldienstleister erwiesen, der die besonderen Kundenwünsche der Kommune Leipzig berücksichtigt. Hinsichtlich der Weiterentwicklung der IT-Strategie der Stadt Leipzig beobachtet die Lecos GmbH zukunftsweisend den Markt für den Auftraggeber und berücksichtigt die hieraus gewonnenen Erkenntnisse in der Weiterentwicklung der angebotenen IT-Dienstleistungen. Dabei spielen insbesondere die wachsenden Herausforderungen des Cloud-Computing sowie die Vernetzung von Daten und Anwendungen aus Sicht der Kunden, insbesondere auch im Lichte der Datenschutzgrundverordnung sowie die stetig steigenden Anforderungen an die IT-Sicherheit, als auch aus Sicht der Lecos GmbH im Sinne des steigenden Wettbewerbes eine wesentliche Rolle.

Durch die konsequente Umsetzung der Rollout-Vorgaben für die Verwaltung und die Schulen konnte beim größten Kunden der Lecos GmbH der sehr hohe Standardisierungsgrad in Hardware und Standardsoftware weiter ausgebaut werden. Die Ausweitung auf die Schulkabinette wurde erfolgreich fortgesetzt und vertraglich für die folgenden Jahre fixiert. Des Weiteren ist es mit dem Gewandhaus zu Leipzig und dem Theater der jungen Welt gelungen, im Bereich der Eigenbetriebe der Stadt Leipzig den IT-Vollservice konsequent weiterzuverfolgen und auszubauen. Dieses Modell sowie die weiteren Erfahrungen mit den Kulturhäusern der Stadt Leipzig stellen auch die Grundlage für die Erweiterung auf die Oper Leipzig und das Schauspiel Leipzig dar, welche ab 2019 mit dem Gewandhaus zu Leipzig und dem Theater der jungen Welt in einer gemeinsamen Kulturdomäne in der Stadt Leipzig gebündelt werden. Die Migration wird im Jahr 2020 umgesetzt und konnte bereits 2019 durch Vorleistungen vorangetrieben werden. Das Geschäft mit dem zweiten Gesellschafter (10 %) des Unternehmens, der KISA, konnte auch im

Wirtschaftsjahr 2019 konstant weiter betrieben werden. Die Grundlagen für einen weiteren Ausbau der Geschäftsfelder in den Jahren 2020 ff. wurde gelegt. Dabei steht auch hier die Digitalisierung der Verwaltungen im Vordergrund. Die wesentlichen finanziellen Leistungsindikatoren für die Steuerung der Lecos GmbH sind Umsatz, Liquidität und Jahresergebnis.

### **Wesentliche Ereignisse im Geschäftsjahr 2019**

Bis 2015 bestand für die Lecos GmbH Vertragssicherheit mit ihrem größten Gesellschafter und Kunden. Die Option für weitere fünf Jahre ab 1. Januar 2016 wurde bereits in dem Betriebsleistungsvertrag inkludiert und vereinbart. Diese Option wurde umgesetzt, wodurch eine weitere Vertragssicherheit bis 31. Dezember 2020 besteht. Im Jahr 2019 konnte mit dem Kunden Stadt Leipzig eine Verlängerung des Betriebsleistungsvertrages vom 1. Januar 2020 bis 31. Dezember 2039 vereinbart werden, wodurch eine langfristig stabile Leistungsfähigkeit sowie wirtschaftliche Planbarkeit sichergestellt werden konnte.

Die Strategie aus 2010, durch eine Beteiligung des Zweckverbandes KISA an der Lecos GmbH eine Umsatzstabilisierung zu erreichen und die Inhousefähigkeit zu festigen, hat sich auch im Geschäftsjahr 2019 bestätigt. Somit konnte der Umsatz mit dem Zweckverband KISA auch für das abgelaufene Wirtschaftsjahr wesentlich zum geschäftlichen Erfolg des Unternehmens beitragen.

Schwerpunkt der Geschäftstätigkeit im abgelaufenen Geschäftsjahr 2019 war die Weiterführung der IT-Leistungen für die Stadt Leipzig, vornehmlich bei der Anwendungs- und Verfahrensentwicklung und Anwendungs-Nerfahrensbetreuung, bei der Beratung der Kunden zur Optimierung ihrer Organisation durch weitere IT-Nutzung, bei den Rechenzentrumsservices, Endgeräteservice und Daten- und Sprachnetzleistungen, der Benutzerunterstützung sowie dem konsequenten Ausbau der Leistungen für die Schulen der Stadt Leipzig.

Besonders hervorzuheben sind die begonnenen und ersten umgesetzten Projekte zur Einführung der Personalmanagementsoftware Loga in der L-Gruppe und somit der weitere Ausbau des Geschäftes rund um das Personalmanagement sowie die Beratungsleistungen zur Digitalisierung der Verwaltung. Insbesondere die Beratungsleistungen und Vorarbeiten im Rahmen der Digitalisierung der Verwaltung, insbesondere auch mit der Einführung der eAkte sowie der Umsetzung des Onlinezugangsgesetzes, stellen die Grundlage für die nächsten Projektschritte sowie die mittelfristige Haushaltsplanung der Stadt Leipzig dar.

Das Geschäft mit den Eigenbetrieben der Stadt Leipzig wurde konsequent weiterverfolgt. Hier ist insbesondere auf die Kontinuität mit dem Gewandhaus zu Leipzig sowie die Integration der TK(Telekommunikations)-Anlage der Stadtreinigung und dem Gewandhaus in den zentralen TK-Anlagenverbund zu verweisen.

Für die KISA lag der Schwerpunkt im Geschäftsjahr 2019 in der Bereitstellung des Rechenzentrumsservice im Rahmen der vereinbarten Leistungsscheine für den Anwendungsbetrieb der zentralen Fachverfahren. Neue Themenfelder wie z. B. die Einführung des Personalwesens bzw. die Bereitstellung eines zentralen Dokumentenmanagementsystems konnten in 2019 erneut noch nicht begonnen werden.

Darüber hinaus konnte die Lecos GmbH die Produktivsetzung des neuen Sächsischen Melderegisters (SMR) im Jahr 2019 weiterhin stabil betreiben und somit dauerhaft einen erheblichen Anteil am Umsatz mit Drittkunden sicherstellen.

## Weitere Aktivitäten des Geschäftsjahres 2019:

- Zum 1. Juli 2020 wurde die Komm24 GmbH gegründet, an dieser ist Lecos zu 20 % beteiligt. Ziel dieser Beteiligung ist es, zur Umsetzung des Onlinezugangsgesetzes im Auftrag des Landes Sachsen Entwicklungsleistungen zu erbringen. Damit entstehen auch Synergien mit unseren Gesellschaftern.
- Das Ämterframework konnte als Anwendungsplattform in der Stadt Leipzig gefestigt und durch zusätzliche Module erweitert werden. Das Ämterframework wird als Lecos-Framework Produkt weiterentwickelt und soll in der Folge auch Dritten angeboten werden.
- Erste Module für die Lecos intern konnten dafür als Piloten in den Echtbetrieb übernommen werden.
- Die Dienstleistung für die Leipziger Schulen im Umfeld der Informationstechnik wurde mit dem zweiten Rollout Zyklus begonnen und soll auch weiterhin für die Schulkabinette 2019 fortgeführt werden.
- Es wurde die Infrastruktur einer Schule auf Basis einer Musterschule aus dem Jahr 2018, inkl. Netzwerk, WLAN, Breitbandanbindung, Gebäudeleittechnik etc., als Grundlage für weitere Neubauobjekte umgesetzt. Gleichzeitig stellt dies die Basis für die kontinuierliche Erneuerung der Infrastruktur in Bestandsschulen sowie in Neubauobjekten im Rahmen der Umsetzung des Digitalpaktes Schulen in den Jahre 2020 ff dar.
- Im Geschäftsfeld der Output-Leistungen wird das Leistungsportfolio 2019 ff. weiter vorangetrieben und mit aktiven Vertriebsmaßnahmen unteretzt. Dies führte zur Übernahme von Output-Leistungen im Jahr 2019 für die Stadt Dresden über die Komm24 GmbH.
- Im Jahr 2019 wurden elf Ausschreibungen durchgeführt und die Zuschläge für neun Ausschreibungen in 2019, eine im Januar 2020 erteilt. Eine öffentliche Ausschreibung des Jahres 2019 musste aufgrund fehlender Angebote aufgehoben werden. Die insgesamt elf Ausschreibungen des Jahres 2019 gliedern sich in drei offene Verfahren (EU-weit), sechs öffentliche Ausschreibungen (national) und zwei freihändige Vergaben.
- Die Fachanwendung des Kindertagesstätten-, Verwaltungs- und Reservierungssystems KIVAN konnte auch in 2019 erfolgreich weiterentwickelt und deutschlandweit vertrieben werden. KIVAN konnte 2019 vor dem Hintergrund der Funktionen und Module zum Technologieführer auf dem Markt entwickelt werden.
- Parallel zu den aktuellen Kundenprojekten wird die Produktweiterentwicklung der Fachanwendung intensiv vorangetrieben.
- Die Facility-Management-Anwendung FAMOS-LE ist im Rahmen des Ausbaus des zentralen Gebäudemanagements in der Stadt Leipzig als strategisches Produkt positioniert und wird in mehreren Ämtern der Stadt Leipzig betrieben. Es erfolgt eine zentrale Steuerung der Weiterentwicklung in enger Abstimmung zwischen der Lecos GmbH und der Stadt Leipzig.
- Das vierte Rollout der PC-Technik in der Verwaltung der Stadt Leipzig auf VVin10 konnte 2019 erfolgreich vorangetrieben werden.
- Es erfolgte auch 2019 eine kontinuierliche Erneuerung der Telekommunikationsanlagen in den Schulen der Stadt Leipzig, welche im Wesentlichen mit den durch die Stadt Leipzig durchgeführten Sanierungs- und Baußmaßnahmen verbunden wurden.
- Mit dem Projekt zur Einführung der Personalmanagementsoftware Loga in der L-Gruppe konnte 2019 ein Meilenstein zum Ausbau des Geschäftsfeldes erreicht werden. Mit der



Produktivsetzung eines ersten Mandanten zum 1. Juli 2019 konnte der weitere Ausbau 2019 konsequent vorangetrieben werden.

- Mit der Bestätigung des Konzeptes zum Aufbau einer „Digitalen Werkstatt“ mit der Stadt Leipzig wurde die Grundlage für eine Entwicklung von innovativen Lösungen für die Kunden der Stadt Leipzig gelegt. Dieses Konzept wurde 2019 umgesetzt und erste Prototypen entwickelt werden. Darüber hinaus konnte Ende 2019 bereits eine Roadmap für 2020 mit der Stadt Leipzig vereinbart werden.
- Unter dem Dach der ProVitako Marketing- und Dienstleistungsgesellschaft der kommunalen IT-Dienstleister e.G. wurde die Beteiligung an einer kommunalen Cloud fortgeführt und darin verschiedene Produkte bzw. Dienstleistungen eingestellt.
- Der Geschäftsführer Peter Kühne ist weiterhin Vorstandsvorsitzender der Vitako. Die Aufgabe wird ehrenamtlich wahrgenommen.
- Im Jahr 2019 wurde mit der Umstellung auf den neuen Grundschutz als Grundlage für die Re-Zertifizierung 2020 begonnen und das Überwachungsaudit im Rahmen der Zertifizierung nach ISO27001 auf Basis BSI-Grundschutz konnte erfolgreich durchgeführt werden.

Das Geschäftsjahr 2019 stand bei der Lecos GmbH intern im Zeichen der konsequenten Fortführung der stärkeren Ausrichtung an den steigenden Anforderungen der Kunden. Im Jahr 2019 ff. wurde die Weiterentwicklung der Lecos GmbH in einem kontinuierlichen Entwicklungsprozess weiter vorangetrieben. Dabei wird auch weiterhin der Fokus auf neue agile Methoden gesetzt. Ziel dabei ist es, die Zukunftssicherheit der Lecos GmbH zu stärken und die Arbeit der Lecos GmbH auf die kommenden Herausforderungen hin auszurichten. Dies ist von besonderer Bedeutung, da auch die Kunden der Lecos GmbH den Weg zu verändernden Vorgehensmodellen beschreiten und sich somit die Anforderungen an die Lecos verändern.

- Die seit 2013 geänderte Finanzierungsstrategie der Lecos GmbH, d. h. Finanzierung langfristiger Investitionen, wird konsequent weiterverfolgt. Ziel ist eine nachhaltige Steigerung der Eigenkapitalquote sowie eine Verteilung der Kostenbelastung durch hohe Erstinvestitionen. Damit wird einem Investitionsstau entgegengewirkt.
- Im Jahr 2019 wurde das strategische Unternehmenskonzept kontinuierlich geprüft und weiterentwickelt und im Aufsichtsrat kommuniziert. Der Aufsichtsrat wird in 2020 über die Umsetzung informiert sowie eine Aktualisierung geprüft. Ziel ist dabei die dauerhafte Sicherstellung des wirtschaftlichen Erfolges.

## **Lage der Gesellschaft**

### *Ertragslage*

Der Gesamtumsatz der Lecos GmbH betrug im Geschäftsjahr 2019 TEUR 28.373 und lag damit um TEUR 4.067 über dem Niveau des Geschäftsjahres 2018 (TEUR 24.306). Diese Entwicklung führte neben der Steigerung der Material-, Personal-, Abschreibungs- und Zinsaufwendungen zu einem Jahresüberschuss von TEUR 121 (Vj.: TEUR 48).

Die Zusammensetzung der Umsatzerlöse nach Bereichen stellt sich im Wesentlichen wie folgt dar:

Anwendungsentwicklungs-/Betreuungsleistungen und Beratungsleistungen	34,35%
Endbenutzerbetreuung	26,35%
Basisinfrastruktur	23,74%
Druckdienstleistungen	6,26%
Telekommunikation	4,46%
Speicherkapazität, Serverbetreuung	2,42%
Lotus Notes/Mailuser	1,70%
Sonstiges	0,72%

Aktuell beträgt der Anteil des Umsatzes mit der Stadt Leipzig am Gesamtumsatz ca. 85 %, 9,9 % mit der KISA und der Komm24 GmbH 1,0 %. Die verbleibenden 4,1 % Umsatzanteile entfallen auf sonstige Kosten.

Im Materialaufwand werden vor allem Hardware und Telekommunikationsanlagen ausgewiesen, die sich aus Zusatzaufträgen ergeben und zum Weiterverkauf bestimmt sind. Den Hauptanteil hierbei haben Beschaffungen im Bereich Endgeräteservice (Präsentationstechnik, Tablets) und Telekommunikationstechniken für die Stadt Leipzig und die Ausstattung der Eigenbetriebe und Netz Leipzig GmbH mit aktiven Komponenten. Darüber hinaus sind auch die Leistungen für Datenfernübertragungen, Portoaufwendungen und umsatzrelevanten Fremdleistungen für Kundenprojekte zu benennen.

Die Steigerung der Personalaufwendungen ergibt sich im Wesentlichen aus Neueinstellungen, der Tarifierhöhung des TVöD (Tarifvertrag im öffentlichen Dienst) und Erhöhungen im Lecos Vergütungssystem.

Der sonstige betriebliche Aufwand enthält Aufwendungen für Leasing und Wartung für Hard- und Software, Leitungsmieten, Ausbildungs- und Reisekosten, Personaldienstleistungen und Raum mieten.

Das Betriebsergebnis beträgt TEUR 352 Vj.: TEUR 187) und liegt über dem Plan für 2019.

Das Ergebnis des Geschäftsjahres 2019 wurde von folgenden einmaligen Vorgängen geprägt

- Umsatzerlöse aus der Leistungserbringung für die Europa- und Kommunalwahl (TEUR 412)
- Umsatzerlöse aus der Weiterberechnung von Tablets, Thinkpads, Medicalpads (TEUR 430)
- Erträge aus der Leasingfinanzierung des SAN (TEUR 182)
- Erträge aus der Auflösung von Rückstellungen (TEUR 194).

## Investitionen

Die Bilanz zum 31. Dezember 2019 weist einen Anstieg des Anlagevermögens aus. Hauptursache dafür ist die Beschaffung von Wirtschaftsgütern für die Erfüllung von Kundenaufträgen. Die Gesamtinvestitionen betragen im Geschäftsjahr 2019 TEUR 4.907.

Schwerpunkte waren auch 2019 Investitionen für neue Aufträge und Hardware für das Roll-Out in der Stadt Leipzig und insbesondere den Schulkabinetten.

### **Vermögens- und Finanzlage**

Aufgrund einer konsequenten Liquiditätsüberwachung, einem regelmäßigen Forderungsmanagement und der planmäßigen Kreditaufnahme konnte die Zahlungsfähigkeit im Jahr 2019 gesichert werden.

Die Position der Rückstellungen ist geprägt durch die Aktualisierung von Rückstellungen, u. a. für Personalaufwendungen und Vertragsrisiken.

Die Gesellschaft verfügt über eine geordnete Vermögens-, Finanz- und Ertragslage. Zum Bilanzstichtag bestehen Kreditlinien in Höhe von TEUR 700, die nicht in Anspruch genommen wurden.

### **Risiko- und Chancenbericht**

Das Risikomanagement der Gesellschaft stützt sich vor allem auf die Managementstruktur, das Planungssystem sowie die eingesetzten Berichts- und Informationssysteme. Die Ergebnisse und Maßnahmen des Risiko- und Schwachstellenmanagements aus den Berichts- und Informationssystemen liegen vor.

Das Berichtswesen wird ergänzt durch eine ständige Überwachung aller Finanzströme. Mit Hilfe dieses Risikomanagementsystems werden die Risikobetrachtungen durchgeführt und Strategien zur Risikominimierung entwickelt. Besondere Aufmerksamkeit wird dabei durch eine tägliche Liquiditätsüberwachung gewährleistet. Dieses geschieht vor dem Hintergrund der unter 3.3 genannten teilweise hohen Forderungen gegen die Kunden zum Bilanzstichtag sowie der hohen Liquiditätsauswirkung durch die Zahlung der monatlichen Personalkosten und der erforderlichen Investitionen für die Umsetzung der Aufträge.

In 2014 wurde gemeinsam mit der Beratungsgesellschaft für Beteiligungsverwaltung Leipzig mbH (bbvl) eine Regelung zur internen Revision erarbeitet und durch den Geschäftsführer in Kraft gesetzt. Auf dieser Grundlage erfolgen seit 2015 jährliche Prüfungen, die auch 2019 unigsetzt wurden.

Der Aufsichtsrat wird über die Ergebnisse dieser Untersuchungen bei Bedarf zeitnah unterrichtet. Als Ergebnis dieser Risikoanalysen ergibt sich, dass wesentliche oder den Bestand des Unternehmens gefährdende Risiken derzeit nicht bestehen.

Angemessene, überschau- und beherrschbare Risiken werden bewusst getragen. Dies gilt auch für Preis- und Ausfallrisiken, gegen die sich die Lecos GmbH – aufgrund ihrer Kundenstruktur – nicht zusätzlich absichert. Geschäftsüblichen Liquiditätsschwankungen begegnet die Gesellschaft mit der Inanspruchnahme des Finanzmittelbestands sowie ggf. der Kreditlinien sowie der planmäßigen Aufnahme von Krediten für Investitionen. Unabhängig davon gewährleisten die Erlöse aus dem Betriebsleistungsvertrag mit der Stadt Leipzig und den Leistungsverträgen mit der KISA, dem Gewandhaus zu Leipzig sowie der SAKD (Sächsische Anstalt für kommunale Datenverarbeitung) eine kontinuierliche Liquiditätszufuhr.

Chancen für die Lecos GmbH bestehen in der Nutzung von kommunalen Umsätzen aus dem Gesellschafterumfeld, um damit zusätzliche Deckungsbeiträge zu gewinnen. Damit entstehen auch Synergien zur Absicherung der Zukunftsfähigkeit der Stadt Leipzig durch Weiterentwicklung der IT als Grundlage für Rationalisierungen, Prozessoptimierungen und e-Government bzw. der Digitalisierung der Verwaltung, der Entwicklung zu einem Kompetenzzentrum für die Entwicklung, Einführung und Betreuung kommunaler Anwendungen sowie den weiteren Ausbau der Dienstleistungen für die Schulen.

### **Umweltschutz und Nachhaltigkeit**

Um sich den Anforderungen der Berücksichtigung der Gesetze zum Umweltschutz zu stellen, hat die Lecos GmbH sich an dem Wettbewerb "Bundeshauptstadt im Klimaschutz 2010" der deutschen Umwelthilfe (DUH) beteiligt. Die Lecos GmbH hat 2010 einen Sonderpreis für ihr neues Primärrechenzentrum erhalten. Gewürdigt wurden damit die durch Modernisierung und Konsolidierung der Rechenzentrumstechnik erzielten Energieeinsparungen. Das systematische Vorgehen im Bereich der Klimatisierung wurde auch auf alle weiteren Bereiche der energierelevanten Wirkungskette übertragen. Von den Applikationen und dem Daten-Management über die IT-Hardware und Stromversorgung bis hin zur Kühlung und Gebäudeplanung sind Möglichkeiten zur Optimierung der Energieeffizienz gesucht und Einsparpotenziale konsequent umgesetzt worden.

Im Rahmen von Ausschreibungen, wie auch bei sonstigen Investitionen für die IT sowie bei der Erneuerung des Fuhrparks, berücksichtigt die Lecos GmbH die gesetzlich vorgesehenen und aktuellen Umweltschutzrichtlinien.

In 2019 wurde gern. § 8 EDL-G wiederholt ein Energieaudit nach DIN 16247 durchgeführt mit dem Ziel, die Verbesserung der Energieeffizienz sowie Senkung des Energieverbrauchs unter fachlicher Betreuung zu erreichen. Die Überprüfung und Fortschreibung der gesteckten Ziele erfolgt alle 4 Jahre. In den erfassten Verbrauchsgruppen sind die Kosten für Strom mit rund 79 % der größte Kostenblock, gefolgt von 17 % für Fernwärme und Transport (4 %). Die größten Verbraucher USV und RLT-Anlagen werden als sehr gut und energieeffizient eingeschätzt. In Folge des Beschlusses der Bundesregierung zum Klimapaket ist die Bepreisung von CO<sub>2</sub> eingeleitet. In Folge ist zu erwarten, dass Strom mit Beginn der Bepreisung ab 2021 schrittweise teurer werden wird. Maßnahmen zur kosteneffizienten Umgehung der Kostensteigerungen können hierbei Beachtung bei der Vertragsgestaltung mit den Energielieferanten auf die Umsetzung der CO<sub>2</sub> Bepreisung bzw. Bezug von erneuerbaren Energieträgern als auch Einsatz von Technologien für die Nutzung erneuerbarer Energien (bspw. Solar, Photovoltaik u. a.) finden. Geeignete Förderprogramme werden auch zukünftig auf deren Teilnahmerechtigungen der Lecos GmbH geprüft und können Maßnahmen zur Minimierung der erwarteten Kostensteigerungen unterstützen.

### **Voraussichtliche Entwicklung der Gesellschaft (Prognosebericht)**

Die IT-Branche rechnet vor dem Hintergrund der anstehenden Digitalisierung der Gesellschaft und der Verwaltung mit einer steigenden Nachfrage für das Jahr 2020 ff. An diesen Marktentwicklungen will die Lecos GmbH auch im Jahr 2020 angemessen partizipieren.

Konkretisiert ergeben sich für die Lecos GmbH nachstehende Ziele, deren sukzessive Umsetzung in der Wirtschaftsplanung 2020 ff. abgebildet ist:

- Absicherung der Grundversorgung der Stadt Leipzig mit IT-Technik und -Services,
- Konsequente Ausnutzung von Einkaufsvorteilen und deren Weitergabe an die Stadt Leipzig,
- Nutzung von kommunalen Umsätzen im Gesellschafterumfeld zur Gewinnung zusätzlicher Deckungsbeiträge,
- Absicherung der Zukunftsfähigkeit der Stadt Leipzig durch Weiterentwicklung der IT als Grundlage für Digitalisierung der Verwaltung,
- Entwicklung zu einem Kompetenzzentrum für die Entwicklung, Einführung und Betreuung kommunaler Anwendungen,
- Entwicklung zu einem Kompetenzzentrum für die Digitalisierung von Dokumenten und Akten im kommunalen Umfeld,
- Ausbau der Leistungen für die Komm24 GmbH,
- Ausbau des Druckoutput-Volumens und Entwicklung der Lecos GmbH zu einem kompetenten und wirtschaftlichen Anbieter in diesem Bereich,
- Entwicklung zu einem Kompetenzzentrum für Betriebsleistungen, Consulting für IT-Dienstleistungen und Servicemanagement im kommunalen Umfeld,
- Vermarktung von Know-how im Bereich Anwendungsentwicklung,
- Schaffung und Erhaltung von Arbeitsplätzen in der Region.

Darüber hinaus werden Anstrengungen unternommen, auch im Jahr 2020 innerhalb des Gesellschafterumfeldes (Eigenbetriebe der Stadt Leipzig, Stadtkonzern) die Zahl der Kunden zu erhöhen und das Portfolio für die Stadt Leipzig zu erweitern.

Für das Geschäftsjahr 2020 sind Neuinvestitionen in Höhe von TEUR 5.500 geplant.

Eine abschließende Verteilung der Investitionen auf Darlehen, Leasing oder Eigenmittel wird unterjährig unter Berücksichtigung der wirtschaftlichen Entwicklung der Lecos GmbH gesteuert und entschieden. Die aktuellen Werte sichern den Gestaltungsspielraum ab.

Der Wirtschaftsplan der Lecos GmbH geht für 2020 von einem Umsatzvolumen von TEUR 29.924, einem positiven Ergebnis der gewöhnlichen Geschäftstätigkeit von TEUR 273 und liquiden Mitteln von TEUR 1.564 aus. Darüber hinaus ist ein Personalaufbau von 24 Stellen im Jahr 2020 geplant, um die steigenden Anforderungen umsetzen zu können. Dies resultiert neben fachlichen Themen auch aus der Erweiterung der betreuten Nutzer (z. B. durch die Kulturhäuser und die Schulen).

Auf Basis der aktuellen Erkenntnisse kann die Ausbreitung des Corona Virus auch Konsequenzen auf die Erreichung der Prognosen und Ziele des Geschäftsjahres 2020 haben. Beeinträchtigungen im Prozess der Leistungserstellung und/oder Einnahme- und damit einhergehende Ergebnisausfälle können daher nicht vollständig ausgeschlossen werden. Art und Umfang der Auswirkungen auf die Vermögens-, Finanz- und Ertragslage der Lecos lassen sich aktuell nicht zuverlässig abschätzen.

3.3 ProVitako eG (vorläufige Zahlen - finale Fassung liegt bis 26.6.2020 nicht vor)  
Im Jahr 2012 erwarb KISA 10 Geschäftsanteile an der ProVitako eG.

### 3.3.1 Beteiligungsübersicht

<b>Name:</b>	ProVitako Marketing- und Dienstleistungsgesellschaft der kommunalen IT-Dienstleister eG
<b>Anschrift:</b>	Markgrafenstraße 22 10117 Berlin
<b>Telefon:</b>	030 2063156-0
<b>Homepage:</b>	<a href="http://www.provitako.de">www.provitako.de</a>
<b>Rechtsform:</b>	Eingetragene Genossenschaft
<b>Stammkapital:</b>	205.500 EUR
<b>Anteil KISA:</b>	5.000 EUR

### Unternehmensgegenstand

Gegenstand der Gesellschaft ist die Unterstützung beim Einkauf von Investitionsgütern einschließlich Hard- und Software, Waren sowie Roh-, Hilfs- und Betriebsstoffe durch kooperatives Einkaufsmarketing für die Mitglieder sowie weiterer Servicedienstleistungen. KISA und somit auch die Kunden von KISA profitieren an den von der ProVitako eG aus geschriebenen Rahmenverträgen, insbesondere bei der Beschaffung von Hardware.

### 3.3.2 Finanzbeziehungen

Zwischen KISA und der ProVitako eG liegen folgende Finanzbeziehungen vor:

- Gewinnabführungen: 0 €
- Verlustabdeckungen: 0 €
- Sonstige Zuschüsse: 0 €
- Übernommene Bürgschaften: 0 €
- Sonstige Vergünstigungen: 0 €.

KISA ist Genossenschaftsmitglied in der ProVitako eG. Die ProVitako eG erhält bei Einkäufen von Technik eine Provision von 0,9 %.

### 3.3.3 Lagebericht für das Geschäftsjahr 2019

Aus dem vorliegenden Jahresabschluss 2019 werden nachfolgend die wesentlichen Bestandteile des Lageberichtes vorgestellt:

## **Unternehmensgegenstand/öffentlicher Zweck**

Der Zweck der Genossenschaft ist die wirtschaftliche Förderung und Betreuung der Mitglieder. Dies geschieht durch den gemeinsamen Einkauf von Investitionsgütern einschließlich Hard- und Software, Waren sowie Roh-, Hilfs- und Betriebsstoffen für die Genossenschaftsmitglieder. ProVitako unterstützt darüber hinaus die Mitglieder durch kooperatives Einkaufsmarketing sowie weitere Serviceleistungen, wie z. B. Schulung, Beratung und Betreuung in Unternehmensfragen.

## **Geschäftsverlauf 2019**

Die Gesellschaft finanziert sich aus einer Marge, die auf den Bezug von Leistungen der geschlossenen Rahmenverträge fakturiert wird. Die IT-Branche hat sich auch im vergangenen Jahr der gesamtwirtschaftlichen Konjunktur entsprechend entwickelt. Im Bereich der kommunalen IT ist weiterhin ein deutlicher Anstieg der Nachfrage nach Hard- und Software zu verzeichnen. Dies ist neben den üblichen Ersatzbeschaffungen auf die zunehmende Digitalisierung der öffentlichen Verwaltung und insbesondere auf die Ausstattung der Schulen zurückzuführen. Darüber hinaus profitiert die ProVitako eG an dem weiterhin wachsenden Interesse an Kooperationen und gemeinsamen Ausschreibungen mit dem Ziel durch Mengenbündelung Synergieeffekte zu erzielen. Dies ließ sich in der ProVitako durch eine größere Beteiligung an den gemeinsamen Ausschreibungen erkennen.

Im Verlauf des Geschäftsjahres 2019 wurden gebündelte Beschaffungsbedarfe in den Bereichen Microsoft Lizenzen und Apple Komponenten in gemeinsamen Ausschreibungen veröffentlicht.

Auch im Bereich der Inhouse-Beziehungen des Leistungsaustauschs zeigte sich ein stetig steigendes Interesse daran, Leistungen aus dem Verbund zu beziehen.

Insgesamt ist erneut festzustellen, dass ProVitako weiter an Aufmerksamkeit bei den Vitako-Mitgliedern, die exklusiv Mitglieder der Genossenschaft werden können, gewonnen hat und durch das hohe Vergabevolumen immer stärker von den potentiellen Anbietern am Markt wahrgenommen wird. Die Mitglieder kommen mit eigenen Vorschlägen für weitere Bündelungen auf die Genossenschaft zu, Vergabepfanungen werden gemeinsam entwickelt und sie beteiligten sich an den laufenden Aktivitäten.

Zur Unterstützung der laufenden Geschäftstätigkeiten wurde die Geschäftsstelle am Standort Siegburg im Geschäftsjahr 2019 personell aufgestockt.

### 3.4 Komm24 GmbH

Eine unmittelbare Beteiligung von KISA besteht an der Komm24 mit Sitz in Dresden (HRB 39020). KISA hält zum Stichtag 31. Dezember 2019 einen Anteil von 20 %.

#### 3.4.1 Beteiligungsübersicht

<b>Name:</b>	Komm24 GmbH
<b>Anschrift:</b>	Semperstraße 2 01069 Dresden
<b>Telefon:</b>	0351 21391030
<b>Homepage:</b>	<a href="http://www.komm-24.de">www.komm-24.de</a>
<b>Rechtsform:</b>	Gesellschaft mit beschränkter Haftung
<b>Stammkapital:</b>	25.000 EUR
<b>Anteil KISA:</b>	5.000 EUR (20 %)

#### **Unternehmensgegenstand**

Die Komm24 GmbH ist eine im Jahr 2019 gegründete gemeinsame Tochter der kreisfreien Städte Chemnitz und Dresden, der Lecos GmbH sowie dem Zweckverband Kommunale Informationsverarbeitung Sachsen (KISA) und der Sächsischen Anstalt für kommunale Datenverarbeitung (SAKD) und hat laut Gesellschaftsvertrag vom 17. Juni 2019 den Unternehmenszweck, gemeinsame Vorhaben der sächsischen Kommunen insbesondere zur Umsetzung des Onlinezugangsgesetzes (OZG) und der E-Government-Gesetze des Bundes sowie des Freistaates Sachsen zu realisieren sowie andere IT-Leistungen für ihre Gesellschafter zu erbringen.

Ihr Geschäftsmodell besteht darin, dass sie Aufträge von der Sächsischen Anstalt für kommunale Datenverarbeitung (SAKD) oder auch anderen Gesellschaftern erhält und dafür wiederum andere, leistungsfähige Gesellschafter heranzieht und beauftragt. Dazu benötigt sie außer einem Geschäftsführer kein eigenes, angestelltes Personal. Sämtliche Produktions- wie Verwaltungsleistungen werden durch die dafür beauftragten Partner/ Gesellschafter erbracht.

Die Komm24 hat ihren Sitz in Dresden und keine weiteren Standorte.

Im abgelaufenen Rumpfgeschäftsjahr fanden 2 Aufsichtsratssitzungen sowie eine satzungsgemäße Versammlung der Gesellschaftervertreter statt.

#### 3.4.2 Finanzbeziehungen

Zwischen KISA und der Komm24 liegen folgende Finanzbeziehungen vor:

- Gewinnabführungen: 0 €
- Verlustabdeckungen: 0 €
- Sonstige Zuschüsse: 0 €



- Übernommene Bürgschaften: 0 €
- Sonstige Vergünstigungen: 0 €.

### 3.4.3 Lagebericht für das Geschäftsjahr 2019

Aus dem vorliegenden Jahresabschluss 2019 werden nachfolgend die wesentlichen Bestandteile des Lageberichtes vorgestellt:

#### **Gesamtwirtschaftliche und branchenbezogene Rahmenbedingungen**

Durch die Verabschiedung des Onlinezugangsgesetzes im Jahr 2017 sind alle öffentlichen Einrichtungen verpflichtet, ihre Dienstleistungen für ihre Kunden über einen elektronischen Eingangskanal anzubieten.

Angesichts der zunehmenden Digitalisierung der Gesellschaft und nahezu aller wirtschaftlichen Bereiche bekommen darüberhinaus IT-Dienstleister, die in der Lage sind, hierbei mit Know-how, Produkten und Erfahrung zielgerichtet zu unterstützen, eine immer größere Bedeutung.

Wir gehen davon aus, dass in den nächsten Jahren ein immer stärkerer Bedarf an Leistungen für die Digitalisierung der Verwaltungen in Sachsen, Deutschland und weltweit entsteht und befriedigt werden muss. Insofern ist die Komm24 – auch unabhängig von der aktuellen Coronakrise – bestens aufgestellt.

Im Gegenteil, wir gehen davon aus, dass der Trend zu Remote-Arbeit sich auch generell verstärken wird und die Digitalisierung von Verwaltungsleistungen in diesem Zusammenhang noch viel stärker als bisher vorangetrieben wird.

#### **Geschäftsverlauf und Lage**

Die Komm24 GmbH wurde am 17. Juni 2019 gegründet und am 10. Juli 2019 im Handelsregister des Amtsgerichts Dresden unter HRB 39020 eingetragen.

In den ersten Monaten nach Gründung ging es vor allem darum, die Leistungs- und Rechtsbeziehungen zu den Hauptpartnern, den Gesellschaftern zu konkretisieren und inhaltlich auszugestalten. Zwar waren im Vorfeld der Gründung schon wesentliche Punkte diskutiert und in Angriff genommen wurden, da jedoch entscheidende Geschäftsgrundlagen wie die Zustimmung der Gremien der Gesellschafter und der Zuwendungsvertrag zwischen Staatskanzlei und SAKD erst kurz vor der notariellen Gründung feststanden, konnten direkte Planungs- und Umsetzungsschritte wie die Einstellung von bzw. Zuweisung von Personal auf Seiten der Entwicklungsdienstleister erst sehr kurzfristig angegangen werden. Insofern waren in den ersten Monaten entsprechende Berater- und Entwicklerkapazitäten aufzubauen und zu strukturieren.

Darüberhinaus erwies es sich erwartungsgemäß als aufwendig, die über verschiedene Standorte und Organisationen verteilten Mitarbeiter mit einem einheitlichen, zum Teil völlig neuen und nicht etablierten Vorgehensmodell (OZG-Leitfaden), neuen Tools usw. zu integrieren, zudem kam es an der Schnittstelle zum Hauptauftraggeber SAKD anfangs immer wieder zu Klärungsbedarf.

#### a) Ertragslage

Somit wurden im Endeffekt gegenüber der Planung für das Rumpfgeschäftsjahr 2019 (1.470 TEuro) deutlich niedrigere Umsatzerlöse (651 TEuro) erreicht. Zusätzliche (ursprünglich nicht im Wirtschaftsplan vorgesehene) Erlöse aus ergänzenden Betriebsleistungen für den Integrationsdienst für die SAKD und Leistungsvermittlungen zwischen den Gesellschaftern (EBIT Dresden und Lecos) glichen jedoch einen Teil der Lücke bei den OZG-Vorhaben aus.

Infolge des verringerten Umsatzes konnte auch das Ergebnis gegenüber dem Planansatz nicht erreicht werden. Es lag schließlich bei -15 TEuro.

Ein Vergleich mit dem Vorjahr ist aufgrund der erst zum 3. Quartal erfolgten Geschäftsaufnahme nicht möglich.

#### b) Finanzlage

Die Finanzlage wird als gut eingeschätzt. Der Cashflow aus laufender Geschäftstätigkeit beträgt im Berichtsjahr 10,5 TEuro.

Der Cashflow aus Finanzierungstätigkeit beträgt 100 TEuro (Einzahlung Kapitalrücklage). Der Gesamtcashflow beträgt 110,5 TEuro.

#### c) Vermögenslage

wesentliche Bilanzposten

<b>Aktiva</b>	<b>TEuro</b>
kurzfristige Vermögenswerte	776
liquide Mittel	135
<b>Passiva</b>	
Eigenkapital	110
Rückstellungen	5
kurzfristige Verbindlichkeiten	796
<b>Bilanzsumme</b>	<b>911</b>

Das gesamte Eigenkapital beläuft sich zum Ende des Geschäftsjahres auf 110 TEuro. Die Eigenkapitalquote liegt bei 12 % und somit in der Größenordnung vergleichbarer Unternehmen der Branche.

#### **Gesamtaussage**

Unsere Vermögens-, Finanz- und Ertragslage schätzen wir als stabil und gesichert ein.

Unser Finanzmanagement ist darauf ausgerichtet, Verbindlichkeiten stets innerhalb der Zahlungsfrist zu begleichen und Forderungen innerhalb der Zahlungsziele zu vereinnahmen.

Die kurzfristigen Verbindlichkeiten sowie die Rückstellungen sind durch die Forderungen und liquiden Mittel gedeckt.

### **Prognosebericht**

Für das Wirtschaftsjahr 2020 erwarten wir insgesamt eine Entwicklung entsprechend des Planes. Mit dem Auftraggeber SAKD ist die Entwicklung von insgesamt 55 unterschiedlichen Themenfeldern verabredet, welche in diesem angegangen und über verschiedene IT-Dienstleistungsverträge beauftragt werden. Das Gesamt(umsatz-)volumen hierfür wird auf ca. 2,4 Mill. Euro eingeschätzt. Zusätzlich wurden durch die LH Dresden Druckleistungen in Höhe von ca. 350 TEuro beauftragt. Darüberhinaus werden auch mit bestimmten Kunden auch Betriebsleistungen für die entwickelten OZG-Produkte über die Gesellschaft abgewickelt werden. Vor diesem Hintergrund wird ein positives Jahresergebnis in Höhe von 32,5 TEuro erwartet.

Durch die seit März in Deutschland und weltweit aufgetretene Corona-Pandemie erwarten wir zur Zeit zwar gewisse Beeinträchtigungen bzw. Verschiebungen in der Durchführung von OZG-Werkstätten, dafür müssen zum Teil neue Formate genutzt werden. Insgesamt gehen wir derzeit davon aus, dass alle Leistungen durch die beauftragten Dienstleister in vollem Umfang erbracht werden können.

### **Chancen- und Risikobericht**

#### a) Risiken aus operativer Tätigkeit

##### Umfeld-/ Marktrisiken

Bezüglich des politischen und gesellschaftlichen Umfelds sehen wir derzeit keine wesentlichen Risiken. Die gesetzlichen Anforderungen an Onlinezugänge für Verwaltungsleistungen für Bürger und Unternehmen sind nicht rückholbar und auch die Kunden fordern diese immer stärker ein.

Die Risiken aus der Corona-Pandemie werden – wie bereits vorn festgestellt – für beherrschbar eingeschätzt, da der Großteil der Arbeiten aus dem Homeoffice oder in kleineren Zusammenkünften erledigt werden kann.

Ein gewisses Risikopotenzial besteht darin, dass verschiedene Kommunen, also die potenziellen Endkunden der durch Komm24 entwickelten und bereitgestellten Antragsassistenten, in der Zwischenzeit durch kommerzielle Wettbewerber angeworben werden und in größerem Stil deren jeweiligen Formulare bzw. Lösungspakete nutzen. Hier gilt es also, möglichst rasch eigene Lösungen anbieten zu können und Marketing und Vertrieb im Verbund mit den Gesellschaftern aufzubauen.

##### Risiken in den Leistungsbeziehungen

Die Gesellschaft verfügt über kein eigenes Personal zur Erbringung der geplanten Leistungen. In sofern ist sie darauf angewiesen, dass ihre Dienstleister über genügend qualifiziertes und engagiertes Personal verfügen und dieses im erforderlichen Umfang für die vereinbarten Projekte und zunehmend erforderlichen Betriebsleistungen bereitgestellt werden. Angesichts des relativ

engen Personalmarktes für IT-Fachspezialisten ist dies eine ständige Herausforderung, welche im wesentlichen durch die jeweiligen Dienstleister wahrgenommen wird.

#### b) Risikomanagementsystem

Alle erkennbaren Risiken werden laufend identifiziert und in zweimonatlichen Beratungen und Abstimmungen mit den Verantwortlichen der Gesellschafter dargelegt und erforderliche Maßnahmen gemeinsam abgestimmt und festgelegt.

Die Maßnahmen werden durch die Vertreter der Gesellschafter fortlaufend kontrolliert. Die Geschäftsführung schätzt die Risiken insgesamt als überschaubar ein und geht derzeit davon aus, dass sie keinen nennenswerten negativen Einfluss auf die Entwicklung der Gesellschaft haben werden.

#### c) Chancen

Durch die Digitalisierung in allen gesellschaftlichen und wirtschaftlichen Bereichen werden nach unserer Einschätzung auch die Anforderungen, aber auch die Chancen für die Komm24 erheblich wachsen.

Auch durch die gegenwärtige Corona-Krise sehen wir, dass Akzeptanz und damit auch die Erwartung an digitale Kommunikation enorm steigt und konkreter Bedarf an Leistungen für die Digitalisierung der Verwaltungen in Sachsen entsteht. Dafür ist die Komm24 im Verbund mit ihren Gesellschaftern und Dienstleistern gut aufgestellt.

#### d) Einschätzung

Die Perspektiven für die Entwicklung des Unternehmens sind aus Sicht der Geschäftsführung durch die langfristige Zusammenarbeit mit den Gesellschaftern als Auftraggeber und Lieferanten sowie den Zuwendungsvertrag der SAKD mit dem Freistaat Sachsen bis zum Jahr 2025 für die Bereitstellung der Onlinedienstleistungen der Kommunen gesichert. Somit ist nach Einschätzung der Geschäftsführung auch in den kommenden Geschäftsjahren mit einer stabilen Unternehmensentwicklung zu rechnen. Bestandsgefährdende Risiken sind aktuell nicht ersichtlich.

Allerdings wird sich bei der erwarteten zunehmenden Nachfrage und sich erweiterndem Leistungsspektrum und -umfang auch zunehmend die Frage nach Änderungen am konstitutiven Geschäftsmodell stellen, hinsichtlich des Aufbaus von eigenem Personal und Strukturen.

### 3.4.4 Organe

Der Aufsichtsrat setzte sich im Rumpfgeschäftsjahr 2019 wie folgt zusammen:

Herr Sven Schulze, Bürgermeister Dezernat 1, Stadt Chemnitz	Vorsitzender
Herr Uwe Albrecht, Bürgermeister Dezernat 7, Stadt Leipzig	Stellvertreter
Herr Andreas Bitter, Geschäftsführer KISA	Aufsichtsratsmitglied
Herr Thomas Weber, Direktor SAKD	Aufsichtsratsmitglied
Herr Prof. Dr. Michael Breidung, Betriebsleiter EB-IT	Aufsichtsratsmitglied
Dienstleistungen, Stadt Dresden	Aufsichtsratsmitglied

## 4 Anteile der mittelbaren Beteiligung der Verbandsmitglieder zum Stichtag 31.12.2019

Nr.	Mitglieder	Stimmen	Anteil KISA %	Anteil KDN GmbH %	Anteil Lecos GmbH %	Anteil Komm24 GmbH %
1	LRA Altenburger Land	20	0,829	497,10 €	165,70 €	41,43 €
2	LRA Dahme-Spreewald	20	0,829	497,10 €	165,70 €	41,43 €
3	LRA Erzgebirgskreis	12	0,497	298,26 €	99,42 €	24,86 €
4	LRA Görlitz	30	1,243	745,65 €	248,55 €	62,14 €
5	LRA Gotha	1	0,041	24,86 €	8,29 €	2,07 €
6	LRA Leipzig	30	1,243	745,65 €	248,55 €	62,14 €
7	LRA Meißen	20	0,829	497,10 €	165,70 €	41,43 €
8	LRA Nordsachsen	8	0,331	198,84 €	66,28 €	16,57 €
9	LRA Saale-Orla-Kreis	3	0,124	74,57 €	24,86 €	6,21 €
10	LRA Sächsische Schweiz-Osterzgebirge	20	0,829	497,10 €	165,70 €	41,43 €
11	LRA Vogtlandkreis	30	1,243	745,65 €	248,55 €	62,14 €
12	LRA Weimarer Land	8	0,331	198,84 €	66,28 €	16,57 €
13	LRA Zwickau	20	0,829	497,10 €	165,70 €	41,43 €
14	SV Altenberg	12	0,497	298,26 €	99,42 €	24,86 €
15	SV Annaberg-Buchholz	12	0,497	298,26 €	99,42 €	24,86 €
16	SV Aue-Bad Schlema	20	0,829	497,10 €	165,70 €	41,43 €
17	SV Augustusburg	12	0,497	298,26 €	99,42 €	24,86 €
18	SV Bad Dübén	3	0,124	74,57 €	24,86 €	6,21 €
19	SV Bad Lausick	8	0,331	198,84 €	66,28 €	16,57 €
20	SV Bad Muskau	8	0,331	198,84 €	66,28 €	16,57 €
21	SV Bad Schandau	12	0,497	298,26 €	99,42 €	24,86 €
22	SV Bautzen	30	1,243	745,65 €	248,55 €	62,14 €
23	SV Belgern-Schildau	12	0,497	298,26 €	99,42 €	24,86 €
24	SV Bernstadt a. d. Eigen	5	0,207	124,28 €	41,43 €	10,36 €
25	SV Böhlen	20	0,829	497,10 €	165,70 €	41,43 €
26	SV Borna	5	0,207	124,28 €	41,43 €	10,36 €
27	SV Brandis	12	0,497	298,26 €	99,42 €	24,86 €
28	SV Burgstädt	20	0,829	497,10 €	165,70 €	41,43 €
29	SV Chemnitz	12	0,497	298,26 €	99,42 €	24,86 €
30	SV Coswig	5	0,207	124,28 €	41,43 €	10,36 €
31	SV Crimmitschau	30	1,243	745,65 €	248,55 €	62,14 €
32	SV Dahlen	12	0,497	298,26 €	99,42 €	24,86 €
33	SV Delitzsch	20	0,829	497,10 €	165,70 €	41,43 €
34	SV Dippoldiswalde	8	0,331	198,84 €	66,28 €	16,57 €
35	SV Döbeln	3	0,124	74,57 €	24,86 €	6,21 €
36	SV Dohna	12	0,497	298,26 €	99,42 €	24,86 €

Nr.	Mitglieder	Stimmen	Anteil KISA %	Anteil KDN GmbH %	Anteil Lecos GmbH %	Anteil Komm24 GmbH %
37	SV Dommitzsch VG	12	0,497	298,26 €	99,42 €	24,86 €
38	SV Elterlein	1	0,041	24,86 €	8,29 €	2,07 €
39	SV Frankenberg/Sa.	20	0,829	497,10 €	165,70 €	41,43 €
40	SV Frauenstein	3	0,124	74,57 €	24,86 €	6,21 €
41	SV Freiberg	8	0,331	198,84 €	66,28 €	16,57 €
42	SV Freital	8	0,331	198,84 €	66,28 €	16,57 €
43	SV Geyer	12	0,497	298,26 €	99,42 €	24,86 €
44	SV Glashütte	12	0,497	298,26 €	99,42 €	24,86 €
45	SV Glauchau	20	0,829	497,10 €	165,70 €	41,43 €
46	SV Görlitz	8	0,331	198,84 €	66,28 €	16,57 €
47	SV Grimma	20	0,829	497,10 €	165,70 €	41,43 €
48	SV Gröditz	5	0,207	124,28 €	41,43 €	10,36 €
49	SV Groitzsch	20	0,829	497,10 €	165,70 €	41,43 €
50	SV Großenhain	1	0,041	24,86 €	8,29 €	2,07 €
51	SV Großröhrsdorf	12	0,497	298,26 €	99,42 €	24,86 €
52	SV Großschirma	8	0,331	198,84 €	66,28 €	16,57 €
53	SV Hainichen	12	0,497	298,26 €	99,42 €	24,86 €
54	SV Hartenstein	12	0,497	298,26 €	99,42 €	24,86 €
55	SV Hartha	12	0,497	298,26 €	99,42 €	24,86 €
56	SV Harzgerode	3	0,124	74,57 €	24,86 €	6,21 €
57	SV Heidenau	12	0,497	298,26 €	99,42 €	24,86 €
58	SV Hohenstein-Ernstthal	20	0,829	497,10 €	165,70 €	41,43 €
59	SV Hohnstein	8	0,331	198,84 €	66,28 €	16,57 €
60	SV Hoyerswerda	8	0,331	198,84 €	66,28 €	16,57 €
61	SV Kirchberg	12	0,497	298,26 €	99,42 €	24,86 €
62	SV Kitzscher	8	0,331	198,84 €	66,28 €	16,57 €
63	SV Klingenthal	3	0,124	74,57 €	24,86 €	6,21 €
64	SV Königstein	12	0,497	298,26 €	99,42 €	24,86 €
65	SV Landsberg	20	0,829	497,10 €	165,70 €	41,43 €
66	SV Lauter-Bernsbach	8	0,331	198,84 €	66,28 €	16,57 €
67	SV Leipzig	30	1,243	745,65 €	248,55 €	62,14 €
68	SV Leisnig	20	0,829	497,10 €	165,70 €	41,43 €
69	SV Limbach-Oberfrohna	30	1,243	745,65 €	248,55 €	62,14 €
70	SV Lommatzsch	12	0,497	298,26 €	99,42 €	24,86 €
71	SV Löbnitz	12	0,497	298,26 €	99,42 €	24,86 €
72	SV Markneukirchen	3	0,124	74,57 €	24,86 €	6,21 €
73	SV Markranstädt	20	0,829	497,10 €	165,70 €	41,43 €
74	SV Meerane	5	0,207	124,28 €	41,43 €	10,36 €
75	SV Meißen	12	0,497	298,26 €	99,42 €	24,86 €
76	SV Mittweida	1	0,041	24,86 €	8,29 €	2,07 €
77	SV Mügeln	12	0,497	298,26 €	99,42 €	24,86 €

Nr.	Mitglieder	Stimmen	Anteil KISA %	Anteil KDN GmbH %	Anteil Lecos GmbH %	Anteil Komm24 GmbH %
78	SV Naumburg	20	0,829	497,10 €	165,70 €	41,43 €
79	SV Naunhof	12	0,497	298,26 €	99,42 €	24,86 €
80	SV Niesky	20	0,829	497,10 €	165,70 €	41,43 €
81	SV Nossen	20	0,829	497,10 €	165,70 €	41,43 €
82	SV Oberlungwitz	8	0,331	198,84 €	66,28 €	16,57 €
83	SV Oelsnitz/Erzgeb.	8	0,331	198,84 €	66,28 €	16,57 €
84	SV Ostritz	8	0,331	198,84 €	66,28 €	16,57 €
85	SV Pegau	8	0,331	198,84 €	66,28 €	16,57 €
86	SV Pirna	20	0,829	497,10 €	165,70 €	41,43 €
87	SV Plauen	12	0,497	298,26 €	99,42 €	24,86 €
88	SV Pulsnitz	20	0,829	497,10 €	165,70 €	41,43 €
89	SV Rabenau	8	0,331	198,84 €	66,28 €	16,57 €
90	SV Radeberg (Große Kreis- stadt)	5	0,207	124,28 €	41,43 €	10,36 €
91	SV Radebeul (Große Kreis- stadt)	12	0,497	298,26 €	99,42 €	24,86 €
92	SV Radeburg	8	0,331	198,84 €	66,28 €	16,57 €
93	SV Regis-Breitungen	3	0,124	74,57 €	24,86 €	6,21 €
94	SV Reichenbach/ Vogtland	8	0,331	198,84 €	66,28 €	16,57 €
95	SV Reichenbach/O.L.	12	0,497	298,26 €	99,42 €	24,86 €
96	SV Riesa (Große Kreisstadt)	8	0,331	198,84 €	66,28 €	16,57 €
97	SV Roßwein	12	0,497	298,26 €	99,42 €	24,86 €
98	SV Rötha	12	0,497	298,26 €	99,42 €	24,86 €
99	SV Rothenburg/O.L.	8	0,331	198,84 €	66,28 €	16,57 €
100	SV Sayda	5	0,207	124,28 €	41,43 €	10,36 €
101	SV Schkeuditz	30	1,243	745,65 €	248,55 €	62,14 €
102	SV Schöneck/Vogtl.	8	0,331	198,84 €	66,28 €	16,57 €
103	SV Schwarzenberg/ Erzgeb. (f. GV Pöhla)	5	0,207	124,28 €	41,43 €	10,36 €
104	SV Stollberg/Erzgeb.	3	0,124	74,57 €	24,86 €	6,21 €
105	SV Stolpen	12	0,497	298,26 €	99,42 €	24,86 €
106	SV Strehla	8	0,331	198,84 €	66,28 €	16,57 €
107	SV Taucha	30	1,243	745,65 €	248,55 €	62,14 €
108	SV Thalheim (Erzgeb.)	3	0,124	74,57 €	24,86 €	6,21 €
109	SV Tharandt	12	0,497	298,26 €	99,42 €	24,86 €
110	SV Torgau (f. Pflückuff)	1	0,041	24,86 €	8,29 €	2,07 €
111	SV Trebsen/Mulde	8	0,331	198,84 €	66,28 €	16,57 €
112	SV Treuen	12	0,497	298,26 €	99,42 €	24,86 €
113	SV Waldheim	20	0,829	497,10 €	165,70 €	41,43 €
114	SV Weimar	30	1,243	745,65 €	248,55 €	62,14 €
115	SV Weißenberg	8	0,331	198,84 €	66,28 €	16,57 €

Nr.	Mitglieder	Stimmen	Anteil KISA %	Anteil KDN GmbH %	Anteil Lecos GmbH %	Anteil Komm24 GmbH %
116	SV Weißwasser/O.L.	8	0,331	198,84 €	66,28 €	16,57 €
117	SV Werdau	20	0,829	497,10 €	165,70 €	41,43 €
118	SV Wildenfels	8	0,331	198,84 €	66,28 €	16,57 €
119	SV Wilkau-Haßlau	12	0,497	298,26 €	99,42 €	24,86 €
120	SV Wilsdruff	20	0,829	497,10 €	165,70 €	41,43 €
121	SV Wolkenstein	5	0,207	124,28 €	41,43 €	10,36 €
122	SV Wurzen	8	0,331	198,84 €	66,28 €	16,57 €
123	SV Zittau (f. GV Hirschfelde)	8	0,331	198,84 €	66,28 €	16,57 €
124	SV Zschopau	8	0,331	198,84 €	66,28 €	16,57 €
125	SV Zwenkau	20	0,829	497,10 €	165,70 €	41,43 €
126	SV Zwönitz	1	0,041	24,86 €	8,29 €	2,07 €
127	GV Amtsberg	1	0,041	24,86 €	8,29 €	2,07 €
128	GV Arnsdorf	8	0,331	198,84 €	66,28 €	16,57 €
129	GV Auerbach/Erzgebirge	1	0,041	24,86 €	8,29 €	2,07 €
130	GV Bannewitz	8	0,331	198,84 €	66,28 €	16,57 €
131	GV Belgershain	1	0,041	24,86 €	8,29 €	2,07 €
132	GV Borsdorf	20	0,829	497,10 €	165,70 €	41,43 €
133	GV Boxberg/O.L.	8	0,331	198,84 €	66,28 €	16,57 €
134	GV Breitenbrunn/Erzgeb.	12	0,497	298,26 €	99,42 €	24,86 €
135	GV Burkau	5	0,207	124,28 €	41,43 €	10,36 €
136	GV Burkhardtsdorf	8	0,331	198,84 €	66,28 €	16,57 €
137	GV Callenberg	3	0,124	74,57 €	24,86 €	6,21 €
138	GV Claußnitz	1	0,041	24,86 €	8,29 €	2,07 €
139	GV Crottendorf	3	0,124	74,57 €	24,86 €	6,21 €
140	GV Diera-Zehren	8	0,331	198,84 €	66,28 €	16,57 €
141	GV Doberschau-Gaußig	8	0,331	198,84 €	66,28 €	16,57 €
142	GV Dorfhain	3	0,124	74,57 €	24,86 €	6,21 €
143	GV Dürrröhrsdorf-Dittersbach	8	0,331	198,84 €	66,28 €	16,57 €
144	GV Ebersbach (01561)	12	0,497	298,26 €	99,42 €	24,86 €
145	GV Elstertrebnitz	3	0,124	74,57 €	24,86 €	6,21 €
146	GV Eppendorf	8	0,331	198,84 €	66,28 €	16,57 €
147	GV Erlau	3	0,124	74,57 €	24,86 €	6,21 €
148	GV Frankenthal	3	0,124	74,57 €	24,86 €	6,21 €
149	GV Gablenz	1	0,041	24,86 €	8,29 €	2,07 €
150	GV Glaubitz	5	0,207	124,28 €	41,43 €	10,36 €
151	GV Göda	8	0,331	198,84 €	66,28 €	16,57 €
152	GV Gohrisch	5	0,207	124,28 €	41,43 €	10,36 €
153	GV Großharthau	8	0,331	198,84 €	66,28 €	16,57 €
154	GV Großpösna	12	0,497	298,26 €	99,42 €	24,86 €
155	GV Großpostwitz/O.L.	12	0,497	298,26 €	99,42 €	24,86 €



Nr.	Mitglieder	Stimmen	Anteil KISA %	Anteil KDN GmbH %	Anteil Lecos GmbH %	Anteil Komm24 GmbH %
156	GV Großschönau	3	0,124	74,57 €	24,86 €	6,21 €
157	GV Grünhainichen (f. GV Borsendorf)	1	0,041	24,86 €	8,29 €	2,07 €
158	GV Hähnichen	1	0,041	24,86 €	8,29 €	2,07 €
159	GV Hainewalde	1	0,041	24,86 €	8,29 €	2,07 €
160	GV Hartmannsdorf	8	0,331	198,84 €	66,28 €	16,57 €
161	GV Hartmannsdorf-Reichenau	1	0,041	24,86 €	8,29 €	2,07 €
162	GV Hirschstein	1	0,041	24,86 €	8,29 €	2,07 €
163	GV Hochkirch	8	0,331	198,84 €	66,28 €	16,57 €
164	GV Hohendubrau	5	0,207	124,28 €	41,43 €	10,36 €
165	GV Kabelsketal	12	0,497	298,26 €	99,42 €	24,86 €
166	GV Käbschütztal	8	0,331	198,84 €	66,28 €	16,57 €
167	GV Klingenberg	12	0,497	298,26 €	99,42 €	24,86 €
168	GV Klipphausen	20	0,829	497,10 €	165,70 €	41,43 €
169	GV Königswartha	8	0,331	198,84 €	66,28 €	16,57 €
170	GV Kottmar	5	0,207	124,28 €	41,43 €	10,36 €
171	GV Krauschwitz	8	0,331	198,84 €	66,28 €	16,57 €
172	GV Kreba-Neudorf	3	0,124	74,57 €	24,86 €	6,21 €
173	GV Kreischa	8	0,331	198,84 €	66,28 €	16,57 €
174	GV Krostitz	8	0,331	198,84 €	66,28 €	16,57 €
175	GV Kubschütz	8	0,331	198,84 €	66,28 €	16,57 €
176	GV Laußig	3	0,124	74,57 €	24,86 €	6,21 €
177	GV Leubsdorf	5	0,207	124,28 €	41,43 €	10,36 €
178	GV Leutersdorf	8	0,331	198,84 €	66,28 €	16,57 €
179	GV Lichtenau	12	0,497	298,26 €	99,42 €	24,86 €
180	GV Lichtentanne	3	0,124	74,57 €	24,86 €	6,21 €
181	GV Liebschützberg	8	0,331	198,84 €	66,28 €	16,57 €
182	GV Löbnitz	8	0,331	198,84 €	66,28 €	16,57 €
183	GV Lohsa	3	0,124	74,57 €	24,86 €	6,21 €
184	GV Lossatal	12	0,497	298,26 €	99,42 €	24,86 €
185	GV Machern	3	0,124	74,57 €	24,86 €	6,21 €
186	GV Malschwitz	12	0,497	298,26 €	99,42 €	24,86 €
187	GV Markersdorf	8	0,331	198,84 €	66,28 €	16,57 €
188	GV Mildenau	8	0,331	198,84 €	66,28 €	16,57 €
189	GV Mockrehna	12	0,497	298,26 €	99,42 €	24,86 €
190	GV Moritzburg	8	0,331	198,84 €	66,28 €	16,57 €
191	GV Mücka	3	0,124	74,57 €	24,86 €	6,21 €
192	GV Müglitztal	5	0,207	124,28 €	41,43 €	10,36 €
193	GV Muldenhammer	3	0,124	74,57 €	24,86 €	6,21 €
194	GV Neschwitz	8	0,331	198,84 €	66,28 €	16,57 €
195	GV Neuensalz	5	0,207	124,28 €	41,43 €	10,36 €

Nr.	Mitglieder	Stimmen	Anteil KISA %	Anteil KDN GmbH %	Anteil Lecos GmbH %	Anteil Komm24 GmbH %
196	GV Neuhausen/Erzgeb.	8	0,331	198,84 €	66,28 €	16,57 €
197	GV Neukieritzsch	12	0,497	298,26 €	99,42 €	24,86 €
198	GV Neukirchen	3	0,124	74,57 €	24,86 €	6,21 €
199	GV Neustadt/Vogtl.	1	0,041	24,86 €	8,29 €	2,07 €
200	GV Niederau	12	0,497	298,26 €	99,42 €	24,86 €
201	GV Nünchritz	12	0,497	298,26 €	99,42 €	24,86 €
202	GV Obergurig	3	0,124	74,57 €	24,86 €	6,21 €
203	GV Oderwitz	3	0,124	74,57 €	24,86 €	6,21 €
204	GV Ottendorf-Okrilla	8	0,331	198,84 €	66,28 €	16,57 €
205	GV Otterwisch	3	0,124	74,57 €	24,86 €	6,21 €
206	GV Petersberg (f. VG Götsche- tal-Petersb.)	12	0,497	298,26 €	99,42 €	24,86 €
207	GV Pöhl	8	0,331	198,84 €	66,28 €	16,57 €
208	GV Priestewitz	8	0,331	198,84 €	66,28 €	16,57 €
209	GV Puschwitz	1	0,041	24,86 €	8,29 €	2,07 €
210	GV Quitzdorf am See	3	0,124	74,57 €	24,86 €	6,21 €
211	GV Rackwitz	12	0,497	298,26 €	99,42 €	24,86 €
212	GV Rammenau	1	0,041	24,86 €	8,29 €	2,07 €
213	GV Rathen, Kurort	3	0,124	74,57 €	24,86 €	6,21 €
214	GV Reinhardtsdorf-Schöna	3	0,124	74,57 €	24,86 €	6,21 €
215	GV Reinsberg	3	0,124	74,57 €	24,86 €	6,21 €
216	GV Reinsdorf	12	0,497	298,26 €	99,42 €	24,86 €
217	GV Rietschen	8	0,331	198,84 €	66,28 €	16,57 €
218	GV Rosenbach (f. VV Rosen- bach)	5	0,207	124,28 €	41,43 €	10,36 €
219	GV Schleife	8	0,331	198,84 €	66,28 €	16,57 €
220	GV Schmölln-Putzkau	8	0,331	198,84 €	66,28 €	16,57 €
221	GV Schönau-Berzdorf a. d. Ei- gen	3	0,124	74,57 €	24,86 €	6,21 €
222	GV Schönfeld	1	0,041	24,86 €	8,29 €	2,07 €
223	GV Schwepnitz	5	0,207	124,28 €	41,43 €	10,36 €
224	GV Sehmatal	5	0,207	124,28 €	41,43 €	10,36 €
225	GV Steinberg	3	0,124	74,57 €	24,86 €	6,21 €
226	GV Steinigtwolmsdorf	5	0,207	124,28 €	41,43 €	10,36 €
227	GV Striegistal	8	0,331	198,84 €	66,28 €	16,57 €
228	GV Tannenberg	5	0,207	124,28 €	41,43 €	10,36 €
229	GV Taura	5	0,207	124,28 €	41,43 €	10,36 €
230	GV Teutschenthal (f. VG Würde/Salza)	12	0,497	298,26 €	99,42 €	24,86 €
231	GV Thiendorf	1	0,041	24,86 €	8,29 €	2,07 €
232	GV Trossin	5	0,207	124,28 €	41,43 €	10,36 €
233	GV Wachau	8	0,331	198,84 €	66,28 €	16,57 €

Nr.	Mitglieder	Stimmen	Anteil KISA %	Anteil KDN GmbH %	Anteil Lecos GmbH %	Anteil Komm24 GmbH %
234	GV Waldhufen	5	0,207	124,28 €	41,43 €	10,36 €
235	GV Weinböhlen	12	0,497	298,26 €	99,42 €	24,86 €
236	GV Weischlitz / Burgstein	12	0,497	298,26 €	99,42 €	24,86 €
237	GV Weißkeißel	1	0,041	24,86 €	8,29 €	2,07 €
238	GV Wermisdorf	12	0,497	298,26 €	99,42 €	24,86 €
239	GV Wiedemar	8	0,331	198,84 €	66,28 €	16,57 €
240	GV Zeithain	1	0,041	24,86 €	8,29 €	2,07 €
241	VV Diehsa	8	0,331	198,84 €	66,28 €	16,57 €
242	VV Eilenburg-West	12	0,497	298,26 €	99,42 €	24,86 €
243	VV Jägerswald	3	0,124	74,57 €	24,86 €	6,21 €
244	Verkehrsverbund Oberlausitz-Niederschlesien GmbH	3	0,124	74,57 €	24,86 €	6,21 €
245	ZV Verkehrsverbund Oberlausitz-Niederschlesien	1	0,041	24,86 €	8,29 €	2,07 €
246	Schulverband Treuener Land	1	0,041	24,86 €	8,29 €	2,07 €
247	AZV Elbe-Floßkanal	5	0,207	124,28 €	41,43 €	10,36 €
248	AZV „Oberer Lober“	1	0,041	24,86 €	8,29 €	2,07 €
249	AZV „Schöpsaue“ Rietschen	3	0,124	74,57 €	24,86 €	6,21 €
250	AZV "Gemeinschaftskläranlage Kalkreuth"	3	0,124	74,57 €	24,86 €	6,21 €
251	AZV „Untere Zschopau“	3	0,124	74,57 €	24,86 €	6,21 €
252	AZV "Unteres Pließnitztal-Gaule"	3	0,124	74,57 €	24,86 €	6,21 €
253	AZV „Weiße Elster“	3	0,124	74,57 €	24,86 €	6,21 €
254	AZV „Wilde Sau“ Wilsdruff	3	0,124	74,57 €	24,86 €	6,21 €
255	ZV RAVON	5	0,207	124,28 €	41,43 €	10,36 €
256	ZV Regionaler Planungsverband Oberlausitz-Niederschlesien	3	0,124	74,57 €	24,86 €	6,21 €
257	Trink-WZV Mildenaue-Streckenwalde	3	0,124	74,57 €	24,86 €	6,21 €
258	ZV WAZV „Mittlere Wesenitz“ Stolpen	5	0,207	124,28 €	41,43 €	10,36 €
259	ZV Abfallwirtschaft Oberes Elbtal Dresden	5	0,207	124,28 €	41,43 €	10,36 €
260	ZV „Parthenaue“	3	0,124	74,57 €	24,86 €	6,21 €
261	ZV WALL	3	0,124	74,57 €	24,86 €	6,21 €
262	JuCo-Soziale Arbeit gGmbH	3	0,124	74,57 €	24,86 €	6,21 €

Nr.	Mitglieder	Stimmen	Anteil KISA %	Anteil KDN GmbH %	Anteil Lecos GmbH %	Anteil Komm24 GmbH %
263	Kommunaler Versorgungsverband Sachsen	20	0,829	497,10 €	165,70 €	41,43 €
264	Kommunaler Sozialverband Sachsen	12	0,497	298,26 €	99,42 €	24,86 €
265	Kulturbetriebsgesellschaft Meißen Land mbH	3	0,124	74,57 €	24,86 €	6,21 €
266	Lecos GmbH	5	0,207	124,28 €	41,43 €	10,36 €
267	Stadtwerke Schkeuditz	3	0,124	74,57 €	24,86 €	6,21 €
268	Wasser Abwasser Betriebsgesellschaft Coswig mbH	1	0,041	24,86 €	8,29 €	2,07 €
269	Stiftung lebendige Gemeinde Neukieritzsch	1	0,041	24,86 €	8,29 €	2,07 €
270	Gesellsch.f.soziale Betreuung Bona Vita	1	0,041	24,86 €	8,29 €	2,07 €
	<b>Gesamt 2019:</b>	<b>2414</b>	<b>100</b>	<b>60.000,00 €</b>	<b>20.000,00 €</b>	<b>5.000,00 €</b>